

# Пасеку — каждому колхозу

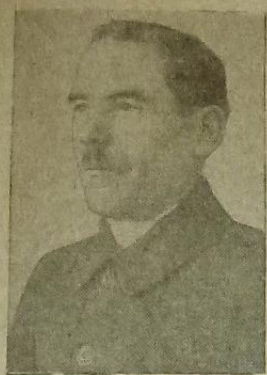
## Доходнейшая отрасль хозяйства

Пасека должна быть продуктивной и доходной, это задача пасечников. У нас в колхозе имени Шкарбанова и пришлому от 39 пчелосемей я получал до 8 центнеров товарного меда, 40 килограммов воска и ульяны пасеку на 14 семей. Этих показателей я достиг в результате напряженной работы по осуществлению ряда организационных мероприятий по уходу за пчелами.

Выставил пчел пестрой на пасеку из старых помещений, а в начале перелетного периода пересадил их на старые помещения в новые, чистые, сухие, продизинфицированные. Гнезда пчел сокращал в зависимости от силы каждой семьи. С боков и сверху гнезда отелял чаканскими матками (пресованными на специально устроенном для этого станке). При этом всегда проверяю количество и качество корма и в каждой семье пчел оставляю от 4 до 7 килограммов.

Наличие чистого и теплого ульяна и обеспеченность добракачественным кормом способствуют быстрому развитию семей путем наращивания — размножения пчел внутри улья. По мере увеличения силы семей провожу отсадки путем искусственного роения, добиваясь увеличения семей пчел на пасеке.

Для получения большей доходности от пчеловодства, я занялся селекцией пчел. На па-



Григорий Кузьмич Прахов.

сасе у меня выделено 6 пчелосемей выделяющихся от остальных хозяйственно-полезными качествами по медоносности, воску, зимостойкости, интенсивности червления их матки и миролюбивости. В этих семьях допускаю вывод маток и трутней и молодыми матками из них заменяю старых маток в других семьях пчел.

Во время оплодотворения Балаковской малярийной станцией водоемной зоны, в которой расположена наша пасека и для сохранения пчел от отравления выезжаю на поля в безопасную зону с ульями, богатую медоносными растениями.

Запасов корма для пчел на зиму оставался в зависимости от силы семьи от 14 до 16 килограммов на каждую. Кроме этого на случай плохой холодной весны имею по два килограмма гарантированного страхового подкормочного сотового печатного меда. Гнезда семей пчел на зиму сокращаю и хорошо утепляю матами.

Одним из недостатков в работе является отсутствие на пасеке жилого помещения. Помещение это необходимо особенно в зимнее время для проведения подготовительных работ по пчеловодству к весеннему сезону. Больших денежных затрат на постройку такого помещения не требуется. При желании правление колхоза может выстроить это помещение из самана.

В этом году я намерен добиться на пасеке новых достижений по пчеловодству. Углубив за пчелами, всегда советуюсь с опытными специалистами, часто обращаюсь к заведующему районной базой пчеловодства тов. Тренину и инструктору по пчеловодству в райзе тов. Афанасьеву. Их советы мне во многом помогают лучше наладить дело.

Я рекомендую завести пчел и организовать пасеку в каждом колхозе, мед сделать непременным блюдом в каждой семье колхозника нашего района.

Г. К. Прахов, заведующий пасекой колхоза имени Шкарбанова.

## Пчеловод Кондратьев

На большой площади в зелени сада разставлены бамбуковые домики, с ними то и дело жужжат подлетают пчелы. Один из них привозит сюда, чтобы оставить свою добычу, другие улетают собирать мед. Это пасека колхоза имени Мухомова. 95 семей пчел с цветущих растений садов, полей и лесов собирают колхозу мед.

Опытный пчеловод И. Е. Кондратьев любит свое дело и забойливо ухаживает за ульями. В весенние и летние дни сбора меда тов. Кондратьев перевозит ульи в сад, расставляет их на полях, там где больше всего медоносных растений.

Его труд пчелы оплачивают стараниями. Из года в год увеличивается количество пчелосемей, пасека дает колхозу все большее количество меда. Средства, затраченные колхозом на содержание пасеки, ежегодно окупаются во много раз количеством, получаемым от реализации меда.

Заметно растут семьи пчел. За последние два года прирост пчелосемей ежегодно составляет по 24 процента. За 4 года валовой сбор меда на пасеке на каждую семью пчел вырослся в 172 килограмма и до 6 килограммов воску.

Пасека не только сама расширяется, но и снабжает пчелами окружающие колхозы. При этом пчеловод тов. Кондратьев активно помогает колхозникам своим советом и опытом, учит как лучше организовать колхозную пасеку. Колхозники гордятся своим

пчеловодом. За любовь к делу, инициативу и старательскую работу на пасеке не раз Кондратьеву районные и областные организации вручали ценные премии и подарки.

Опыт работы этой пасеки показывает насколько выгодно пчеловодство в сельском хозяйстве. Каждый колхоз нашего района должен иметь пасеку. Надо помнить, что помимо меда пасеки дают пчелиный воск столь нужный для многих отраслей нашего народного хозяйства.

Пчелы играют также важную роль в сельском хозяйстве и как опылители культурных растений. Там, где в садах или на полях летом во время цветения подсолнечника, гречихи, овощей, клевера и других культур бывает пасека, колхозы с этих площадей, как правило, снимают урожай намного выше.

Надо как можно шире развивать колхозное пчеловодство. С этой целью районный земельный отдел пасеку колхоза имени Мухомова сделал племенной. Эта пасека будет выращивать здоровое потомство пчелосемей, в значительных размерах, чем это было до сих пор, снабжать колхозы района пчелами и, по мере возможности передавая свой опыт, помогать молодым пчеловодам добиваться высокой продуктивности и доходности каждой пасеки.

И. Афанасьев, зоотехник-пчеловод.

## 24 центнера меда

Пасека в сельскохозяйственной артели имени Чапаева зародилась давно. С каждым годом она развивается, количество ульев увеличивается. Вместе с этим растет и доходность колхоза от пчеловодства. В прошлом году от 76 семей пчел колхоз получил 24 центнера меда, 76 килограммов воску. 1564 килограмма фуражного меда мы оставили на питание пчелам зимой. Было взято 19 охотников и 6 запасных маток за сезон.

В этом году отремонтировали 20 старых и купили 20 новых ульев.

Прежде чем добиться доходности от пасеки в нашем колхозе пришлось преодолеть немало трудностей. До 1937 года пчелы поживали не только то, что собирали летом, но чтобы прокормить их зимой приходилось еще дополнительно покупать сахар. При тщательном осмотре ульев оказалось, что пасека на 50 процентов заражена гнильцой. И только после настойчивого кропотливого труда по оздоровлению пчел, пасека стала давать колхозу прибыль.

Весной и летом на колхозных полях, лугах и садах очень много медоносных растений. И как только устанавливается теплая солнечная погода в пасеку выношу на поля поближе к так называемой «спорной базе». Особенно медоносны липа, нектар, подсолнух. Зорко слежу за началом их цветения и стараюсь приблизить к ним пчел. Это значительно облегчает труд пчел по сбору меда и увеличивает выход меда из ульев.

Ф. В. Никифоров, пчеловод колхоза имени Чапаева.

## Перспективы расширения завода им. Дзержинского

Завод имени Дзержинского специализируется на выпуске главных образцов 50-сильных форкамерных двигателей, на изготовлении всех систем и деталей — отечественных и иностранных.

Удельный вес выработываемой продукции из года в год увеличивается. В 1937 году завод выработал на 1 миллион 64 тысячи рублей продукции, а в 1940 году мы сдали продукции на 3 миллиона 232 тысячи рублей. В текущем году выпуск продукции значительно увеличится, расширяется и номенклатура выработанных запасных частей.

Необходимо отметить, что за последние 5—7 лет завод не получил дополнительных оборудований, рост выпуска продукции шел исключительно за счет увеличения производительности труда рабочих, за счет внедрения в производство организационно-технических мероприятий, за счет внедрения рационализаторских и изобретательских предложений.

Следует сказать, что по изготовлению запасных и деталей завод работает неудовлетворительно. Оборудование, имеющееся сейчас на заводе, как по своей конструкции, так по мощности и габариту устаревшее и подходит оно больше всего к обработке на нем деталей крупного размера весом от 25 до 800 килограммов.

Несмотря на имеющиеся трудности, завод твердо и уверенно идет по линии увеличения выпуска товарной продукции, расширения номенклатуры, овладения культурой производства.

Бог ли у завода возможности увеличить в ближайшее время выпуск продукции до 10 миллионов рублей? Такая возможность есть. Для этого требуется дополнительное вложение средств на пополнение оборудования и на оснащение производств. Требуется установить горизонтально-расточный станок с диаметром борштанга 800—1000 миллиметров, модернизировать и восстановить существующую борштангу для расточки крупных цилиндрических крышек, приобрести дополнительно мостовой кран для литейного

цеха, с общей грузоподъемностью до 5 тонн, с пролетом в 1200 метров и последние — переоснащение номенклатуры выпуска продукции с целью равномерной загрузки не только крупно-расточных станков, но и малого токарного парка.

Провести в жизнь такие мероприятия, завод в самое ближайшее время может быть доведен до средних заводов в системе Наркомтяжмаша.

Имея в виду освоение сталелитейного цеха на нашем заводе, перед заводом будет поставлена задача — расширить номенклатуру еще в большей масштаба. В этом случае имеющееся оборудование в механическом цехе не удовлетворит завод всеми потребностями и поэтому возникнет вопрос о расширении двух цехов, а именно: сделать пристройку формовочному цеху литейного цеха с целью увеличения формовочной площади для чугуна и сталенного литья, а также обрубочного цеха; сделать пристройку одного цеха к механическому цеху или же выстроить новый цех, так как старый цех имеет ряд недостатков в смысле обладания техникой технологическими процессами при обработке деталей.

С выполнением двух этих мероприятий, при частичном освоении и дополнении оборудования, завод бесспорно во много раз может увеличить программу. Литейный цех с пристройкой только одного дополнительного крана, выпуск чугуна цехом может увеличить с 120 до 180 тонн в месяц. Механический цех с пристройкой одного дополнительного станка, модернизация имеющейся борштанги и с пересмотром выпуска номенклатуры производительность может увеличить с 6 миллионов 200.000 рублей до 10 миллионов рублей.

Балаковский машиностроительный завод приложит все усилия и старания к тому, чтобы освоить завод новой техникой, расширить его цеха и добиться увеличения выпуска годовой товарной продукции до 10 миллионов рублей.

Н. Соболев, главный инженер завода имени Дзержинского.

## Об учете работы каждого цеха

Каждый цех судоремонтного завода ежемесячно отчетливо перед бухгалтерией о выполненных работах по нарядам по каждой судне, заказу отдельно. Из цехов поступают в бухгалтерию и требования на материалы, полученные цехом на прошедший месяц по всем объектам ремонта.

При такой постановке на первый взгляд кажется, что в бухгалтерии (главный бухгалтер Коронин) можно видеть фактический расход рабочей силы, материалов, накладные расходы. Но увы, этого пока в бухгалтерии не было и нет. Правда, бухгалтерия подсчитывает фактический расход по каждому заказу — суд-

ну, но только в целом по заводу. Прибыли или убытки на тон или вном заказе бухгалтерия знает только по заводу, а какой цех выполнил ремонт того или другого судна с убытком или прибылью, об этом не знает ни бухгалтерия, ни цехи.

Счетно-бухгалтерские документы являются зеркалом производства, в них должна отражаться не только работа завода в целом, но и каждого цеха, каждого отдельного рабочего, каждой бригады. Главный бухгалтер завода т. Коронин должен вести строжайший учет фактического расхода материалов, накладных расходов по каждому цеху и судну отдельно. А. Шардаков.

## РЕКОНСТРУКЦИЯ ГОРОДОВ ЗАПАДНОЙ УКРАИНЫ

Разработана план генеральной реконструкции Львова, рассчитанной на 15 лет. Планом предусматривается строительство новых зданий для ряда существующих культурных учреждений. Намечено расширить площадь зеленых насаждений, реконструировать коммунальное хозяйство, изменить

планировку улиц и т. д. Закончено составление проекта переустройства Луцка. Подготавливаются материалы для составления проектов реконструкции Черновца, Тарнополья и других городов западных областей Украины.

(ТАСС).