

2689(235, 54)

1182 А.В. ЖУЛИДОВ



# ХВАЛЫНСКАЯ ВОЛГА

05

26.89(235.54)

Н 83

А.В. ЖУЛИДОВ

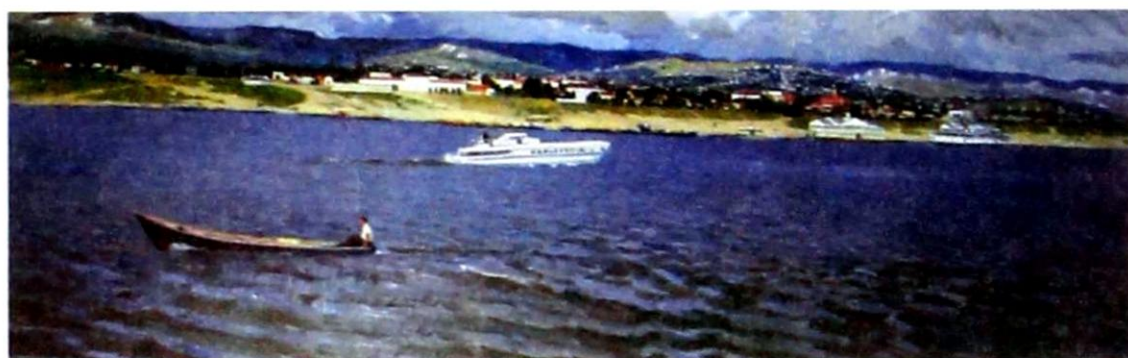
# ХВАЛЫНСКАЯ ВОЛГА

+  
115767-1 ✓

МУК Балаковская Районная  
центральная библиотека

ЧИТАЛЬНЫЙ ЗАЛ  
ЦГБ

Г. ХВАЛЫНСК  
2007 г.



**Хвалынская Волга перед затоплением.  
Художник Н. Куликов.**



## ОТ РЕДАКТОРА

Книга построена по классическим образцам литературы подобного рода. Тема в данном случае — Волга, составлена характерными для неё сюжетами, каждый из которых наполнен эпизодами, в т.ч. исторического плана, что вполне оправдано. Для размышлений автор отводит место, в основном, когда речь идёт об экологии и будущем Волги. Это понятно потому, что автор профессионально и духовно связан с Волгой.

Наверное, впервые выходит книга, в которой наша Волга представлена в таком широком спектре самых различных сторон волжской жизни. Многие зарисовки могли бы стать направлениями каких-то новых исследований и публикаций. Несмотря на отсутствие литературного опыта, автору удалось достаточно занимательно донести до читателя известную и малоизвестную информацию. Пожалуй, это главное достоинство книжки.

Замечательно, что нам, волжанам, напомнили о безвозвратно ушедшей речной культуре наших предков — романтических рыбаков, экзотических бурлаков, неутомимых грузчиков, судовладельцев и судоводителей, хлебопашцев и хлеботорговцев. Все они были большие труженики, подготовившие нам относительно беззаботную жизнь в прекрасном, ими созданном городе. Книгу я воспринимаю, как память о них. (В. Непочатых.)



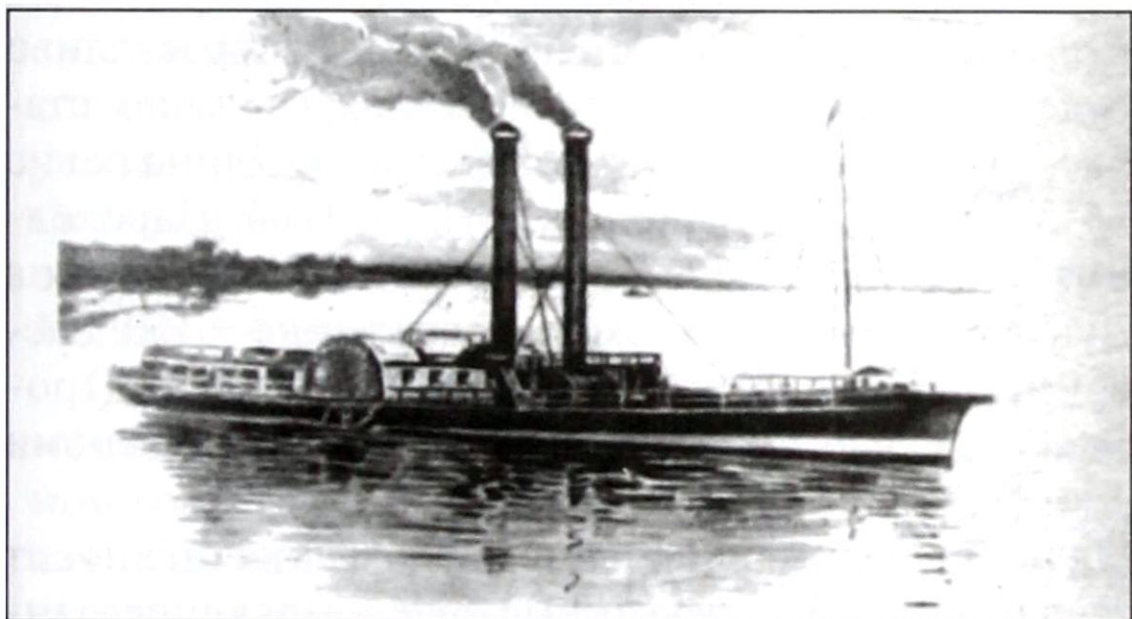
## ОТ АВТОРА

Несколько лет назад я поставил себе цель восстановить какие-то страницы истории речного порта и местного судоходства, но по мере сбора материалов и углубления в тему понял, что обойти такую тему, как сама хвалынская Волга, не удастся. Я решил изложить то, что узнал и накопил сам и другие волгари.

Эта скромная книжка предназначена моим друзьям, речникам, рыбакам, тем землякам, кто любит нашу Волгу.

В работе мне помогали многие, в т.ч. работники хвалынского, саратовского, самарского, нижегородского архивов, Саратовского областного музея, старожилы-речники. Особая благодарность работникам Хвалынского музея Т.Е. Харчиковой, Л.В. Сопитон за любезно предоставленную возможность использования уникальных фотоматериалов из семейного архива Селезнёвых и Конновых, Лаврову В.Е., Быстрову А.Н., Милушкину В.М. и историку-краеведу Виктору Алексеевичу Непочатых, согласившемуся редактировать книжку.

Отзывы и замечания прошу сообщать мне лично или по телефону в речной порт.



**Один из первых пароходов на Волге.**

## НЕКОТОРЫЕ ФАКТЫ БИОГРАФИИ ВОЛГИ.

Биография Волги, её рождение уходит корнями в геологические эпохи, отстоящие на многие десятки, а по мнению некоторых учёных, и сотни миллионов лет. Ещё много спорного и неясного, но если не углубляться в недоступную для нас науку, а повторить то, с чем сходятся исследования гидрогеологии, Волга приобрела современные черты около 1–2 млн. лет назад, а уж совсем похожей на сегодняшнюю стала после последнего оледенения и отхода Каспийского (Хвалынского) моря, т.е. около 40 тысяч лет.

Размеры Волги поражают воображение европейцев. Поскольку в значительной степени Волга была исследована ещё до XX века, поэтому справедливо будет привести её размеры в вёрстах, согласно старым энциклопедическим сведениям. Длина равна 3458 вёрст, для сравнения Камы — 1764. Пароходное движение — 3043 версты, Оки — 1196, длина Дуная — 795 вёрст, судоходное движение — 150. Бассейн Волги составляет 40643 кв.версты. Протяжённость судоходства по Саратовской губернии составляет 671 версты.

Волга — символ России! И это звание она носит заслуженно. Вот некоторые ошеломляющие данные.



Бассейн реки Волги имеет площадь 1,36 млн. кв. км, что составляет 62% Европейской части и 8% всей территории России. На территории бассейна расположены полностью или частично 39 субъектов Федерации, 7 экономических районов.

Общая площадь водохранилища Волжско-Камского каскада составляет в настоящее время 23060 кв. км, полный объём — 168 куб.км.

Наиболее раннее название Волги — «Ра» у Птолемея. У арабских писателей — «Итиль», что значит «река». С тем же названием она встречается у византийцев.

У западных средневековых авторов она называлась то «Ердилия», то «Волга», то «Ра».

У мордвы — «Рау». У черемисов — «Иуль», у марийцев — «Юл».

Первым из иностранцев оставил упоминание о нашем острове и рисунок Саратова известный учёный, секретарь германского посольства Адам Олеарий в 1636 г., путешествуя в Персию. На эту экспедицию было получено разрешение от царя Михаила Фёдоровича.

В Нижнем Новгороде был построен корабль «Фридрих», имевший в длину 36 метров при пушечном вооружении, 12 пар вёсел и трёх парусных мачтах. Команда состояла из 90 человек немцев и 40 стрельцов для охраны. Плавание продолжалось более двух лет. По пути делались записки-зарисовки, которые были опубликованы в очень популярной

книге под названием «Описание путешествия в Московию и через Московию в Персию». К сожалению, у нас она с XIX в. не переиздавалась. В Хвалынске она имеется в единственном экземпляре в библиотеке музея.

Весной 1670 г. по Волге начал свой путь Степан Разин, который в августе со своим 10-тысячным войском осадил Саратов.

Дважды хвалынская Волга видела Петра I: в 1695 г. (Азовский поход) и в 1722 г. (Персидский поход).

Вот как описывают его пребывание в Саратове:

«В то утро 11 июня 1722 года Волга у Саратова ожила, пробудилась рано. То тут, то там раздавались звуки команды, вокруг судов сновали лодки, оживление царило и на берегу, где шли последние приготовления к отплытию. Рано поднялся и государь. Позавтракав у себя в домике, он вышел во двор одетым в дорожный костюм с простой палкой в руке. Воевода ожидал его тут же у домика и, зная желание Петра осмотреть Троицкий собор и ход восстановительных работ после пожара, повел государя к собору, обставленному, словно судно на верфи, строительными лесами.

Поднявшись на верхнюю площадку, где велись работы, и откуда открывался прекрасный вид на город, на Волгу, петровскую флотилию, государь увидел забавную картину. Пятеро мастеровых му-

жиков мирно спали, не подозревая, что на них глядит сам царь. Растолкав спящих своей палкой, Петр рассмеялся, глядя на смешные испуганные и ничего не понимающие удивленные лица бородатых мужиков. Сцена позабавила государя, и он, не осердившись, полюбовался хорошим видом, открывшимся на реку, где все было видно, как на ладони, спустился вниз и со своей свитой, окруженный толпой приближенных, солдат и народа, направился к Волге. Простясь с воеводой, Петр I вошел на свое судно и отдал команду: «К отплытию!»

В судовом журнале появится запись, запечатлевшая на века имена наших земляков — лоцмана Андрея Горячева и с ним 12 гребцов, проводившим флот по мелям и перекатам до Воскресенска.

Одна за другой следовали холодные зимы, иногда сопровождавшиеся ураганными бурями. В Саратовской губернии зимой 1827/28 гг. во время необычайного бурана погибло свыше миллиона овец, 280500 лошадей, 73 450 голов крупного рогатого скота и 10500 верблюдов. Общий ущерб составил 13,5 млн. руб.

В 1833 г. апрель был тёплый, но 27 апреля резко похолодало, и разразилась сильная снежная буря. На саратовской Волге погибло более 60 человек и свыше 2-х тысяч лошадей («Саратовский край»).

В 1838 г. известные художники, братья Г.Г. и Н.Г. Чернецовы, поставили цель создать портрет



Волги («Параллель берегов Волги»), который включил в себя 2000 листов общей длиной 746 метров. К нам они доплыли в начале октября (8 октября они были уже в Саратове). По некоторым данным, хвалынские берега привлекли их внимание, но нам неизвестно, какие именно пейзажи они зарисовали. Было бы интересно познакомиться с этой коллекцией.

В 1843 г. произошёл второй разлив Волги с 1 октября по 1 ноября..

В 1846 г. 25 мая на Волге поднялась сильная буря, бушевавшая на всей Нижней и Средней Волге. Погибло множество судов, в т.ч. гружёных хлебом («Саратовский край», 1893 г.).

В сентябре 1857 г. в Хвалынске ночевал пароход, на котором возвращался из ссылки Тарас Шевченко. Здесь ему приснился странный сон.

Совсем малоизвестная страница роли Волги в отношениях Франции и России связана с Александром Дюма (отцом). В 1858 г., на третий месяц после нового вторжения Франции, великий писатель решил предпринять дружественное путешествие по России. Он не скрывал главной цели экспедиции — Волга от Клязина до Астрахани. Свои впечатления он изложил в путевых очерках, изданных в Париже, и в 1861 г. они были изданы в Тифлисе в книжке «Волга» и «Кавказ». В этой книге много занимательных наблюдений, характеризующих Волгу середины XIX века.

В 1858 г. из городов Саратовской губернии было вывезено 600 тыс. пуд. табака, 3 млн. пуд. льняного и конопляного семени, 140 тыс. пуд. шерсти.

В одном только Саратове было продано 7 млн. пудов соли.

Одна из первых газет Саратовской губернии, выходявшая с 1877 г., называлась «Волга». В этом же году открыт яхт-клуб.

В 1888 г. на Волге была создана нефтебаза — компания «Нобель». В Хвалынске один из её филиалов был построен между южной оконечностью города и с. Ивановка на месте базы МСО.

В 1880—90-е гг. на берегу Волги в Саратове построены II крупные паровые мельницы, продукция которых сразу же продавалась на пристани.

В 1911 г. Хвалынск принимал «старца» Григория Распутина, который был на специальном агитационном пароходе с пиар-компанией, с целью нейтрализовать деятельность епископа Гормогена, также предпринимавшего активные попытки занять место у трона, пользуясь популярностью не только в Саратовской губернии, имея свое лобби в Санкт-Петербурге.

В 1925 г. в Хвалынск пришла большая баржа. На ней размещалась грандиозная выставка кустарных изделий из дерева и кости, сделанных умельцами Поволжья. Американский писатель Рис Вильямс был поражен увиденным.

В 1930 г. в верховьях Волги выловили щуку весом 34 кг и длиной 182 см.

Самый большой осётр, выловленный в Волге, достигал в длину 7 м 80 см и весил 1440 кг. На Каспии была выловлена 9-метровая белуга весом в 2 т.

В 1941 г. в Саратовскую область Волгой направлено 100 промышленных предприятий и 370 тыс. человек. Многие из прибывших в Хвалынский из Москвы, Ленинграда и Прибалтики трудились на Волге.

В 1956 г. именно на Хвалынской Волге знаменитый режиссёр Гайдай снял художественный фильм «Трижды воскресший» о боевом катере. В фильме участвовала плеяда выдающихся любимых народом актёров.

В 1956–1971 гг. построена Саратовская ГЭС.





**Волжские казаки по А. Дюма.**

## ЗАСЕЛЕНИЕ И ГЕОГРАФИЯ ХВАЛЫНСКОЙ ВОЛГИ

В Большой советской энциклопедии указана дата основания Хвалынска — 1556 г. на Сосновом острове. Этот сторожевой пункт охранял главнейшую волжскую переправу, именуемую «Овечьим бродом». Место, однако, было уже обжитое. В эпоху Золотой Орды здесь было поселение, а сам остров был подарен ханом Джанибеком митрополиту Алексию I за излечение старшей жены. Таким образом, мы являемся старше Саратова и Самары и долгое время оставались русским форпостом и пристанищем рыболовецких ватаг.

Еще в XV—XVI веках московские рыболовы промыслили на Волге, спускаясь до самого Иргиза. А первое официальное разрешение на рыбную ловлю получил в 1606 году от царя Василия Шуйского московский Чудов монастырь. Ему отводились угодья в «тихих Сосновых водах от Черного Затону вниз Волги-реки на 45 верст до устья Елань—Иргиза», т.е. от Хвалынска, который назывался тогда Сосновым Островом — до Большого Иргиза. Вслед за Чудовым монастырем разрешили здесь рыболовствовать и Новоспасскому. Соответствующий Указ подписывал основатель царской династии Романовых — Великий князь Михаил Федорович.

Таким образом, появились на участке Волги от Большого до Малого Иргиза станы рыболовных

монастырских ватаг, а в конце XVII века и постоянные монастырские поселения. Возможно, рыбаки и дали «рыбные» названия безымянным тогда речкам: Балыковка (скорее всего, с ударением на втором слоге), Сазанлей (сазан) и Линева (линь). А район Волги от Хвалынска до Царицына прозвали «Рыбным городком».

Слава об этом «городке» распространилась по всей России, и лучшая волжская рыба поставлялась напрямую к царскому столу.

Вслед за московскими рыбаками необжитое Саратовское Поволжье стали заселять «малые» народы, проживавшие выше по берегам Волги: мордва, татары, чувашаи.

Саратовский историк XIX в. Ф. Чекалин, ссылаясь на «Историю Петра Великого» Н. Устрялова, писал: «В числе возникших на Волге выше Саратова поселений первое место занимал Соснов (ныне Хвалынский), который в 1695 г. находился ещё на острове».

Краевед Ф. Г. Пичиенко считал, что в момент перенесения в 1700 г. Сосновки с острова на правый берег здесь появляются раскольники из Вятки, называвшейся Верхним Хлыновом. От них и произошло название Хвалынска или Хлыновска. Насколько это достоверно, трудно сказать, например, другой краевед-историк В. Непочатых считает, что к этому предположению необходимо отнестись с осторожностью за недоказанностью. Лучше придерживаться классической версии, высказанной известными ис-



ториками XIX в. Согласно этой версии, Екатерина в 1780 г. переименовала Сосновку в Хвалы́нск в честь Каспийского (Хвалы́нского) моря, куда впадает Волга. Таким образом, и название мы получили благодаря Волге и её брата Каспия.

В середине XVI в. Иван Грозный окончательно разгромил на Средней и Нижней Волге остатки Золотой Орды и основал ряд городов-крепостей, в т.ч. Хвалы́нск (1556 г.) и Саратов (1590 г.).

Саратовская область расположена на юго-востоке Русской равнины, в Нижнем Поволжье, на стыке лесостепной, степной и полупустынной ландшафтных зон. Территория области разделена долиной Волги на резко различающиеся в природном отношении правобережную и заволжскую части. Саратовское правобережье составляет 46% территории области, расположено на Приволжской возвышенности. Приволжская возвышенность имеет резко расчленённый ступенчатый рельеф, пёстрый литологический состав горных пород и разнообразный почвенный покров. Отдельные массивы нагорных и байрачных дубрав, а также леса по речным долинам занимают 11% территории Саратовского правобережья. Правобережная часть Саратовской области занята луговыми, северными и типичными степями, ныне распаханными, с выщелоченными, типичными, обыкновенными и южными чернозёмами. В лесах сформировались серые лесные почвы и неполноразвитые щепнистые чернозёмы.

Саратовское Заволжье расположено в пределах слабоволнистой низкой Сыртовой равнины.

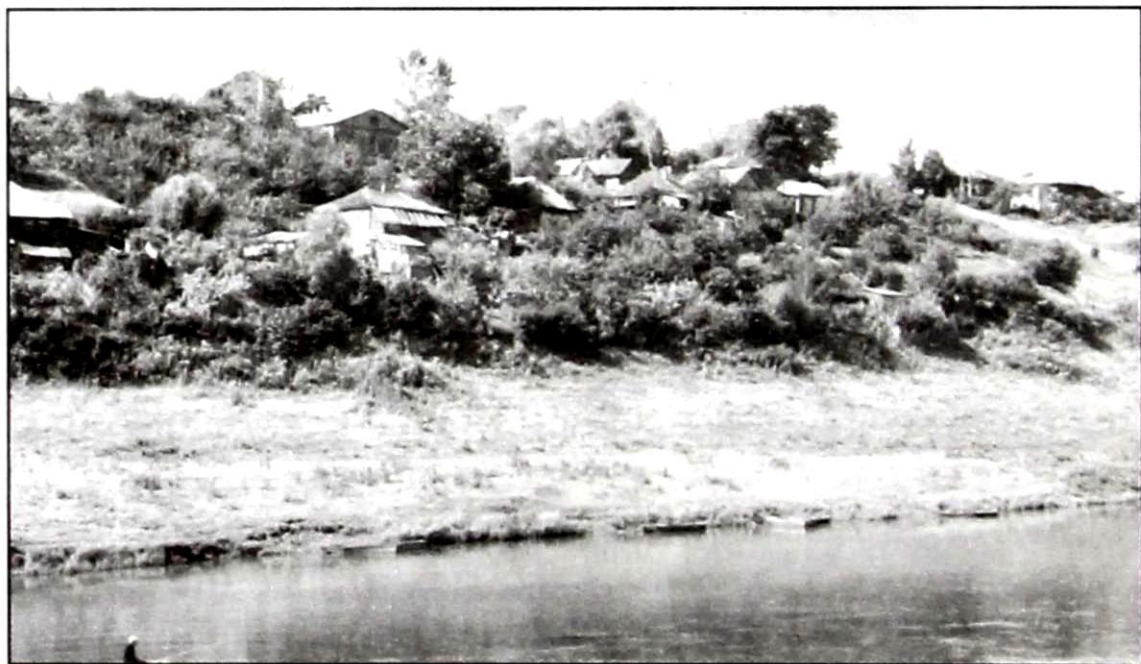
Одним из ранних описаний окрестностей был путеводитель, составленный потомками А.Н.Радищева, П.Н. и А.Н. Боголюбовыми еще в середине XIX века. В нём говорится: «Под Сызранью возвышенности у Волги зовут Карпушинскими горами, к Хвалынску идут горы Чернозатонские, далее идут Девичьи горы. Под Волжском высота гор достигает до 70 сажень. Далее идут горы Змеёвы. Ниже устья Иргиза горы Урдюмские. Горы близ Саратова называются Лысыми».

Волжская география, рельеф берегов были очень важны в системе безопасности судоходства. Для ориентации на разных террасах устанавливали различные указатели, створы. Использовали «для престрела» рынки известных гор, например, Агрофеновский рынок. Практически ушла в прошлое сложная и дорогостоящая служба бакенщиков и система створов, её заменила более надёжная радиолокация или радиолоция.

Название Чёрно-Затонских, по имени села Чёрный Затон, в котором около 1500 жителей, волостное правление, больница, аптека, красильное и овчинное заведения и лавки. В эпоху освобождения крестьян это село принадлежало В.А. Семевскому, владевшему 17 тыс. дес. земли. При селе есть пристань, отправляющая грузы до 70 тыс. пудов. Близ Чёрного Затона в соседних Большой Фёдоровке (Безводная) и д. Аграфеновке лежит имение графини Медем-Александрия (6000 дес.), подробно ис-

следованное в гидрогеологическом отношении Никитиным и Кравцевым. Минуя несколько небольших пристаней — Аграфеновку, Михалевку, Волга принимает в себя слева р. Чагру, служащую в нижнем своём течении границей между Самарским и Николаевским уездами.

Против устья р. Чагры по правому берегу Волги в Хвалыском уезде расположено село Фёдоровка Чёрно-Затонской волости, имеющее более 2000 жителей. Село это очень замечательно по своим оползням. Оно широко раскинулось на волжских скатах и живописно глядит на сдавленную в этом месте своими берегами Волгу, которая, напирая на правый берег, много лет подмывает и подтачивает основание горы. Как следствие разрушительной работы реки, произошёл в 1839 г. оползень горы: 70 домов стали жертвой этой катастрофы.



В 12 верстах ниже Фёдоровки Волга подходит к Хвалынску, расположенному в котловине между меловыми холмами правого берега. О времени основания Хвалынска нет точных сведений.

Против Хвалынска на луговой стороне Волги находится значительная пристань Духовницкое, отпускающая товары, главным образом, хлеб, свыше 1 милл. пуд. Эта пристань служит важным рынком для найма сельскохозяйственных рабочих в Самарскую губернию. Вёрст на 20 ниже, поодаль от правого берега Волги, лежит с. Старая Яблонка (Христорождественское). Село основано разным сбродом: казёнными крестьянами, раскольниками и беглыми крепостными, скрывавшимися в дремучих лесах, покрывавших тогда Хвалынский уезд от надзора начальства, которое долгое время не знало о существовании поселка. Селение получило название от большого количества диких яблонь, росших в лесу, где скрывались беглецы. Село это имеет ныне более 2000 жителей. При Старой Яблонке на Волге есть пристань, грузящая до 275 тыс. пуд., преимущественно, хлеба.

В начале XX в. географию нашей Волги исследует знаменитый путешественник Семёнов-Тяньшанский, который оставил довольно подробное описание наших берегов и близлежащих сел: «Ниже Старой Яблонки, верстах в 15 на берегу Волги, лежит село Алексеевка, в котором 2000 жителей, волостное правление, училище, почта, телеграф, 12 лавок, ме-



ханические заведения, слесарня, литейная, 2 водяных и 7 ветряных мельниц, пристани пассажирская и грузовая, отправляющая товаров 360 тыс. пудов. В эпоху освобождения крестьян село принадлежало графу Иллариону Ивановичу Воронцову-Дашкову, бывшему министру двора, члену Государственного Совета, владевшему тут 13 тыс. десятин земли, и в настоящее время владеет своим именем, в котором есть старинна овчарня, промышленный плодовый сад (6300 яблонь на 12 десятинах) со школой садоводства и мельницей. При Алексеевке общество «Самолёт» устроило для зимовки и сборки своих пароходов гавань и мастерские. Против села Алексеевка есть пережат. От Алексеевки начинаются и тянутся до Вольска «Девичьи горки». Верстах в 40 вниз расположено село Широкий Буерак (до 1923 г. принадлежало Хвалынскому уезду), в котором до 5 тысяч душ, две церкви, волостное правление, почта, телеграф, больница, лавки, 20 ветряных мельниц и пристань, отпускающая грузов более 130 тыс. пудов. В оврагах у села Широкий буерак очень интересная геология: среди известковистых и глинистых рухляков и песчаников нижних ярусов меловой системы залегают горизонты конкреций (сростков) и прослоев железных руд-сферосидеритов (глинистых гипсоватых известняков), переходящих вверху в бурые железняки. Общая мощность прослоев достигает более 3 футов, содержание металлического железа в бурых железняках — от 37 до 49%, в сферо-



сидеритах — от 25 до 38% и от 40 до 52% — в прокалённой руде. Против Балакова Волга выходит из Хвалынского уезда и переходит в Вольский. Площадь лесов в Хвалынском уезде не превышает 25%. Селения очень людные, инородческая примесь составляет 40%: мордва, татары, чувашаи». (Россия. Полное географическое описание нашего Отечества. Т.6, 1901.)

Зима довольно сурова и продолжительна, длится около 4 месяцев. Уже в конце октября выпадает первый снег, а снежный покров устанавливается в конце ноября, а в последние годы и позже. Средняя глубина снежного покрова — 25-35 см, а в снежные зимы и больше. Снег предохраняет озимые, фруктовые сады и виноградники в сильные морозы, характерные для января и февраля, от вымерзания. Зимой 1978—1979 гг. морозы достигали  $-42^{\circ}$ . А в бесснежную зиму 1971 года, когда температура опускалась до  $-35^{\circ}$  вымерзло очень много фруктовых садов и виноградников. По данным хвалынской метеостанции, среднемесячная многолетняя температура января равна  $-11^{\circ}$ , а в отдельные годы и ниже, бывает более холодным и февраль, поэтому необходимо снегозадержание, оно способствует также и накоплению влаги в почве, препятствует эрозии почвы. Снег очищает воздух от пыли и вредных газов, например, аммиака, весной аммиак с талыми водами переходит в почву, обогащая её азотом.

Во второй половине марта идёт интенсивное таяние снега, а в первой половине апреля открывается Волга. Среднесуточная температура воздуха близка к  $+10^{\circ}$ . В конце апреля, начале мая распускаются деревья, прилетают певчие насекомоядные птицы. Быстро прогревается воздух, но бывают и заморозки, опасные для сельскохозяйственных культур. Так было в 1967 и 1971 годах, когда почти весь май был сухим и жарким, температура днём поднималась до  $+30^{\circ}$ , в последние дни наступило резкое похолодание, температура почти снизилась до  $-2^{\circ}$ . Из-за заморозков пострадали огородные культуры, ягодушки и завязь фруктовых садов.

Погода неустойчивая и летом. В июне лето набирает силу, зноем дышит полдень, цветут травы, хлеба, спеет ягода, идёт сенокос. В июле цветёт липа, часто выпадают дожди, в виде ливней, которые не промачивают почву до глубины корневой системы, но в то же время они смывают верхний плодородный слой почвы, размывают овраги.

Представление о Волге будет более полным, если обратиться к общей характеристике бассейнов области, так или иначе относящийся к основной артерии, т.е. к Волге. Не будем касаться Камыш - Самарских озёр, дающих воду (в т.ч., и волжскую с 1973 г.) Большому и Малому Узеньям, берущих здесь начало и протекающим по России и Казахстану. Исключим также реки донского бассейна: Хопёр, Медведицу, Иловлю с их притоками, хотя они дают области 30% воды.

Площадь бассейна Волги в пределах области составляет 53 тыс. кв. км или 65% водных ресурсов. В Волгу в пределах области впадает 161 река длиной более 10 км, среди них: Б. и М. Караманы, Еруслан, Терешка, Чардым, Курдюм и т.д. На основной водной артерии расположено два водохранилища: Саратовское и Волгоградское. Их площадь в пределах области — более 200 тыс. га. Протяжённость Волги в границах области — 420 км. Основной фазой водного режима является весеннее половодье, наполняющее бассейн на 80-90%. Дождевые паводки редки и незначительны по величине водного стока. Основными потребителями воды являются: сельское хозяйство — 57%, ЖКХ — 25%, промышленность — 16%. За 10 лет с 1991 по 2001 гг. водопотребление за счёт сокращения объектов потребления (объёмов производства) существенно снизилось в с/хозяйстве с 2470 млн. кубометров до 775 млн. кубометров, в промышленности с 346 млн. куб. до 217 млн. куб. ЖКХ стабильно потребляет около 360 млн. кубометров свежей воды.

Некоторые цифры просто поражают, по данным ГУН ресурсов и охраны окружающей среды МПР России по Саратовской области, водной эрозии в области подвергнуты 50% всех угодий, т.е. более 4-х млн. га от общей территории области (10 млн. га). Особенно сильно подвержены эрозии территории, прилегающие к водохранилищу.

Волжские берега — объект постоянного внимания геологов, и некоторые открытия дают большой

экономический эффект, например, песок, который добывается в водохранилище, признан лучшим в регионе и, по условиям добычи, относительно дешёвым. Много десятилетий у Старой Яблонки добывали лучший в России кварцитовидный полупрозрачный песчаник, который баржами отправляли на строительство старовых ракетных площадок, на создание объектов первостепенной важности, в т.ч. атомных станций. По твёрдости наш песчаник не уступал кремню. Во время войны в 1942 г. хвалынская артель «Коопдело» освоила на местном минеральном сырье выпуск мыла, минеральной побелки и зубного порошка.

Каждый год Волга обнажает меняющуюся на глазах стратиграфию, демонстрируя всё новые и новые месторождения минеральных богатств. Ресурсная база твердых полезных ископаемых колоссальна и достаточно разнообразна, вся она осадочного происхождения мелового и третичного периодов. Осадки более ранних юрских морей локализуются, в основном, на самой северной границе Хвалынского района и вверх по водохранилищу. В перечне пород: песчаники, известняки, строительный камень-доломит, глины кирпичные, керамзитовые, цементное сырьё, опока, мел, формовочное сырьё, песчано-гравийные смеси, битуминозные сланцы. В сельском хозяйстве могли бы быть использованы т.н. агроруды: фосфаты, гипсы, глаукониты, сапропели, ракушняк, которые пока лежат мёртвым грузом, к

сожалению. Плохо используются минеральные пигменты глинистого и железно-окисного характера. В окрестностях Хвалынского, бывших сёлах Ершовка, Малая Фёдоровка, Агрофеновка и др., имеются выходы окристых глин, в основном, жёлто-оранжевых оттенков. Охра — минерал, жёлтая природная краска, представленная глинистыми частицами и лимонитом. Лимонитом слагаются озёрно-болотные руды. В Хвалынске и селах в XIX и начале XX веков хорошо знали, что пережжённая в печах охра приобретала красный цвет. Разведённая в масле или воде, она шла на покраску крыш, полов, заваленок, ворот. Покрашенный дом выглядел довольно нарядно.

Другой пример — наша область отличается высокой распаханностью территории с удельным показателем пашни 70% от всех площадей сельскохозяйственных угодий. Во время дождей и весенних таяний происходит грандиозная эрозия земли, которую сточные воды несут к водохранилищам, заливая их.

В заключение темы необходимо привести ещё опасения такого рода. Если минеральное сырьё можно добывать, соблюдая необходимые технологические требования, в больших объёмах, с относительной безопасностью для природы и населения, то совсем другое дело, когда речь идёт о добыче нефти и газа в Балаковско-Духовницко-Пугачёвском Поволжье. За время работы нефтегазодобывающей отрасли, из недр Саратовской области изъято более 70



млн.т. нефти, 2,5 млн.т. газоконденсата, 100 млрд. кубометров газа. На территории действует 30 добывающих компаний, которые в ближайшие годы могут серьёзно опустошить целые пласты и нарушить геологический баланс, что, по мнению некоторых специалистов, может привести к непредсказуемым последствиям. В подтверждение можно привести публикацию Г.Ю. Перекальской, которая так и называется «Будет ли землетрясение в Хвалынске».

### *БУДЕТ ЛИ В ХВАЛЫНСКЕ ЗЕМЛЕТРЯСЕНИЕ?*

На этот вопрос нас, журналистов, навела статья Ю. Чернышева, опубликованная в газете «Саратовские губернские ведомости» под заголовком «В начале века для Саратова неизбежным можно считать 5-балльное землетрясение». Во «врезке» к этой статье говорится:

**«На границе веков и тысячелетий произошло немаловажное для Саратова событие — официальное изменение статуса города. А именно: с 1 января 2000 года он включён в список населённых пунктов, расположенных в сейсмических районах с указанием расчётной сейсмической активности и степеней сейсмической опасности».**

По сейсмической таблице, данной в этой газете, в графе «С», что означает 6–7-балльное землетрясение, находится и Хвалынск, наряду с такими насе-

лёнными пунктами, как Балаково, Духовницкое, Маркс, Пугачёв, Вольск и Алексеевка. Всего в таблице указаны 25 населённых пунктов, где предполагается землетрясение. В Хвалынске одно время ходили слухи о возможных земных катаклизмах, сразу вспомнили, что укрепление дамбы вдоль города уже не соответствует стандарту. И достаточно одного толчка, чтобы наш город оказался на дне чаши, заполненной водой.

Узнав о возможности землетрясения на саратовской земле и в Хвалынске тоже, наши краеведы удивились этому факту, потому что считают очень крепким дно Хвалынского моря и не предполагают каких-либо «диверсий» со стороны природы. Возможно, это и так. Но вот у меня в руках две ксерокопии старинных музейных изданий, которые привезли в Хвалынск журналисты Ю. и С. Чернышевы. В первой ксерокопии написано вот что:

*«Хвалынского уезда деревни Федоровки государственные крестьяне, с 16 на 17 июня 1859 года, пробуждены были внезапным гулом и движением земли, а потом и сильным треском домов. Не постигая причины, они выбежали на улицы и с ужасом увидели, что их долина, на которой расположена большая часть деревни, отторглась от подошвы горы, осела на значительную глубину и двинулась к реке Волге. Смятение народа достигло высшей степени, когда вся движущаяся масса земли начала волноваться и в одних местах подымать, а в других ниспровергать строения. В ко-*

*роткое время по всей осевшей площади образовались значительные выпуклости и углубления, а обширные и правильные трещины представили ряды террас. Там, где были болота и небольшие озёра, выросли холмы; на местах же возвышенных оказались провалы, которые, как и многие трещины, наполнились водою. Самая поверхность площади представила зыбкий плот. Заметное волнение и движение земли продолжалось трое суток; потом постепенно стихло, и до 6 июля происходили осадки и разрушения только частные. В продолжение всего времени повреждено до 70 домов. Некоторые из них разрушены вовсе, а многие строения разорваны на несколько частей; сени и амбары отшатнулись назад и упали на запад; сараи и навесы расползлись в разные стороны; погреба все почти измяты и уничтожены. Разрушительная сила всего более свирепствовала на гумнах и в садах, которые прилегали к горе; часть эта значительно возвышена над селом, и во время осадков разрушилось всё, что на ней расположено было».*

Зная про оползни в деревне Фёдоровка, о чём написал в книге «Хвалы́нск» и проиллюстрировал В. Непочатых, можно думать о том, что не всё так благополучно на хвалынской земле в плане земной безопасности.

Так что же делать? Задали мы такой же вопрос, что и журналист «Саратовских губернских ведомостей» Ю. Чернышев. Для начала хочется сказать нашим читателям, что мы пишем не «страшилки», а

подаём факты, определяющие наше безмятежное будущее.

«Предложения по этому вопросу, — пишет в своей статье Ю. Чернышов, — были даны ещё в 1992 году. И они были известны тогдашнему исполняющему обязанности главы администрации области Юрию Белых и председателю обл. совета Николаю Макаревичу. Вот строки из документа, адресованного им и датированного 10 марта 1992 года за № 01/07-307. «Предварительные исследования в направлении обобщения и анализа геолого-геофизических и сейсмологических данных выявили потенциальную сейсмическую опасность в Поволжье и Саратовской области, в частности, заключающуюся в возможности возникновения сильных землетрясений.

Согласно имеющимся данным, в Саратове имели место три землетрясения (1807, 1844, 1895 гг.) интенсивностью 6-7 баллов, в районе Хвалынска — четыре землетрясения (три в 1839 г. и одно — в 1885 г.) интенсивностью до 7 баллов. Указанные землетрясения связаны с активностью глубинного разлома. Этим же обусловлены недавние землетрясения в Волгограде и Камышине (1990, 1991 гг.). Особенно настораживает нахождение в зоне активного разлома Балаковской АЭС».

Подводя итоги полученной информации, мы можем более-менее успокоить себя по двум следующим пунктам. Первое, учитывая, что землетрясение было в середине XIX века и в конце, а в XX веке его

не было, мы можем думать: авось и пронесёт. И второе. Если сейсмозона у нас только в районе бывшей Фёдоровки, то тоже есть надежда на «авось». Только вот не подведёт ли городская дамба, ещё не «пробовавшая» толчка ни в один балл. Значит, нужно укрепляться. И начать сегодня же, потому что природа — дама непредсказуемая».

Наша геология и география является одной из самых занимательных в Поволжье. Последний подземный пожар у нас произошёл менее ста лет назад. Кузьма Петров-Водкин в своём письме к Льву Радищеву задаёт такой вопрос: «Что у вас там с горой случилось, уж не вулкан ли начинающий?» (Письмо датировано 23 марта 1909 г.) Речь, конечно, шла об очередном пожаре в горах Агрофеновки. Возможно, нечто похожее произошло уже в 1979-е годы в Чёрном Затоне.

Водохранилище коренным образом изменило не только режим Волги, но и приволжский рельеф, не говоря уже о внешнем виде реки. Затопив и полностью уничтожив пойму с огромными лугами, большими и малыми островами, полуостровами, косами, уничтожило надпойменную коренную террасу и разрешает другие. Теперь мы имеем совершенно иную волжскую географию, находясь в зоне усиленной гидродинамической активности.

По данным исследователя Волги К. Дьяконова, водохранилище усиливает скорость ветра на 30–50%, а ночью ещё больше, что, конечно, активизирует



береговую эрозию и воздействия ветров на растительность, в т.ч. садово-огородную. В связи с подъёмом грунтовых вод до двух метров, в результате испарения почвенной влаги происходит засоление ранее плодородных почв.



Уголок географии Волги.



## СОСНОВЫЙ ОСТРОВ.

*Заря золотая над Волгой горит.  
Гора одиноко, нахмурясь, стоит.  
Вдруг детство далекое вспомнилось мне,  
Как бегал мальчишкой на этой горе.  
Как долго спускался к реке под откос,  
И этот широкий, задумчивый плес.  
И баржу стальную, и шкипера крик,  
Где песни слагал одинокий старик.*

*В. Земсков.*



В.Е. Осипов в своей книге пишет: «Мне довелось руководить очисткой дна будущего водохранилища от леса в 1957–60-х гг. в Хвалынском и частично в Духовницком районах. Было заготовлено и сплавлено плотами и баржами несколько сот тысяч кубометров древесины. Ушли под воду громадные земельные площади, занятые ранее лесом, пашней, сенокосами, озёрами, было затоплено более 100 га плантаций консервного завода, на которых выращивались все овощи для переработки, причём, в большом количестве и без дополнительного полива. Всё население заготавливало сено на островах, да и огороды были там же. Особенно богатые земли были затоплены на левой стороне, где были огромные пойменные площади, на которых травы росли чуть ли не в рост человека, а густота такая, что трудно пробраться через них. У многих колхозов и совхозов нашего района были затоплены сенокосы на островах».

«При спаде воды бывает момент, когда оголяются острова, образуются озёра, озёрца, ямы. Едут тогда хлыновцы с бреднями, с мешками, с ведрами рыбу брать. Мы, малыши, штанами, рубашками упражняемся и голыми руками рыбу берём. Идёшь таким озером в тинной, парной воде, а рыба бьёт в ноги, в живот и плещется наружу. Серебром чешуйным нагрузятся лодки, и думать не придумаешь сразу, что с рыбой делать: или сушить, или солить, или в копоту затомить. На дворах, на бечевках, на солнце сушатся густера, язишки, чехонь, а зимой этот корм у нас лакомство: сушеная рыба с просолом, ломкая,

вкусная. На улицу, бывало, идёшь — она в кармане крошенная, в рот бросаешь, что тебе тыквенные калёные семечки. От сушки и солки вонь в городе в течение нескольких дней стоит крепкая, как на промыслах, только перепутается эта вонь с запахом отцветающих садов, и не понять приезжему — чем Хлыновск пахнет».

После Петрова-Водкина блестящую эпопею об острове дал наш земляк, академик медицины Ю.А. Неключодов в книге «Протоколы хвалынского детства». Она доступна. А вот замечательные воспоминания известного художника Сергея Серова, данные им в интервью редактору журнала «Мой личный город» П. Пестравскому, надо привести полностью.

## СОСНОВЫЙ ОСТРОВ

Балаковский художник Сергей Серов родился в Хвалынске. Каждое лето он уезжает на родину ловить рыбу и писать картины, на которых неспешно разворачивается вся жизнь этого маленького городка. На бесчисленных холстах в его балаковской мастерской — хвалынцы: дети и старики, музейная утварь, узорочье весеннего и осеннего леса, букеты ирисов, флоксов, скипетры грушевых и яблоневых ветвей, синие горошины терновника.

Кроме земной всхолмленной тверди, краешком или фоном на полотнах присутствует Волга. С трепещущей рыбой, самоходками, пристанями, мокрым галечником, протоками и островами, с их невероятным, сказочным по нынешним временам изобилием — Аграфеновским (он же Гусиная Лапа),



Хвалынским (он же Городской Сосновый), Собачьим, Вороньим, Алексеевским, Меровским и другим.

Сергей родился в 1948 году. До того, как затопили в конце шестидесятых пойму реки, Сосновый остров вошел в его еще чистое подсознание как полноценная картина благодатного хвалынского мира. Реальность влекла и манила сильнее, чем острова из прочитанных книг. Ни в какое сравнение с Сосновым островом не шли ни «Остров сокровищ» Стивенсона, ни «Таинственный остров» Жюль Верна, ни остров Робинзона Крузо. Мальчишки проводили на острове всё свободное время, поливали огороды, косили сено, собирали крупную ежевику и грибы-гладыши, заготавливали на зиму овощи и дрова, купались и ловили рыбу. В 1967 году все кончилось — острова поглотила волжская вода.

Сергей, рассказывая мне о Сосновом острове, неожиданно признается:

Иногда он мне снится. Чёрное, мрачное, сумеречное состояние. Все бегут на берег Волги, на дамбу, толкаются, шумят. Беспокорство на лицах и в душах. А вода быстро, на глазах убывает, уходит, уходит...

Обнажается дно — чёрное и голое. В толпе невнятный ропот, переговоры, шушуканье. Все удивляются, что остров стал виден. Только он пустой. Деревьев на нем нет, одни пеньки зачтенные...

Просыпаюсь в холодном поту. Сердце подпирает к горлу. За окном ночь. Тикает будильник. Нет — ничего не вернуть».

«На той стороне острова берег был высокий. Там стояли дома, с погребками, сараями. Их по весне, конечно, подтапливало, но жить можно было. Называлось это место Тайвань.

Почему Тайвань — непонятно, но то, что именно с этой точки начинался промысел, рыбацкий стан, начало поселения — это точно.

Молодым, кто острова не видел, он представляется непроходимыми зарослями ивовых кустов и среди них — заповедными озерами, ериками, протоками, кишущими рыбой. На самом деле, весь остров вдоль и поперёк прорезали дороги. Я на велосипеде через него проезжал на противоположную от Хвалынска сторону и ловил жерехов на блесну. Остров отстоял от Хвалынска в 300—400 м, а от Духовницка — в 1,5 км. По моему представлению, духовницкие жители особенно им не интересовались. Разница в расстоянии, видимо, сказывалась. Впрочем, знакомый из Духовницка, Володька Орлов, на песках, ниже Тайваня, переметы ставил.

Я очень хорошо помню остров до самой Ершовки. Там было озеро Кривое — очень рыбное, но до него я не доходил ни разу. По весне из него к Волге вытекал ручей — «Вытек Кривого», с водопадом в конце пути. По нему рыба, зашедшая в половодье на нерест, скатывалась в реку. Под водопад подставляли «недодку» (брედень с маленькой сеткой), и она быстро заполнялась судаками и жерехами.

С берега шел яр. Ловили «макалкой» — снастью без поплавка и грузила. Только леска и крючок, при-

чем у крючка бородку отламывали (чтобы легче рыбу снимать было). На крючок насаживали «перо» от чехони (боковой плавник). На плавник, без преувеличения, центнерами чехонь ловили — крупную, как на подбор. Вода от рыбы кипела, словно суп в кастрюльке. Когда с острова возвращались обратно, ноги в лодке находились по щиколотку в живом серебре.

Лодки у хвалынцев по мощности разделялись на «тройки» и «шестерки» (по количеству лошадиных сил). Движки по «двенадцать лошадей» ставили на лодках, служивших в качестве переправы.



**По первому льду на водоёмах острова.**



# Содержание

ОТ РЕДАКТОРА .....	3
ОТ АВТОРА .....	4
НЕКОТОРЫЕ ФАКТЫ БИОГРАФИИ ВОЛГИ. ....	6
ЗАСЕЛЕНИЕ И ГЕОГРАФИЯ ХВАЛЫНСКОЙ ВОЛГИ.....	14
СОСНОВЫЙ ОСТРОВ. ....	32
СУДОХОДСТВО.....	55
ПРЕДПРИНИМАТЕЛЬСТВО И ЭКОНОМИКА .....	80
ВОЛГА И ХЛЕБ .....	98
ВОЛГА ВОЕННАЯ .....	107
ВОДОХРАНИЛИЩЕ.....	118
РЫБОЛОВСТВО .....	135
ТРАДИЦИИ И НРАВЫ .....	162
ВОЛГА, ЗДОРОВЬЕ И ЭКОЛОГИЯ .....	203
ПРИСТАНЬ И РЕЧНИКИ .....	219
ЗАКЛЮЧЕНИЕ .....	242
ИСТОЧНИКИ. БИБЛИОГРАФИЯ.....	244



**ЖУЛИДОВ АЛЕВТИН ВЛАДИМИРОВИЧ**

**ХВАЛЫНСКАЯ ВОЛГА**

Редактор В. Непочатых.

Оформление обложки, компьютерная обработка  
фотографий и вёрстка  
В. Пузакова.

Изображение на обложке с рисунка В. Шептунова.

Подписано к печати 20.04.2007 г.

Тираж 1000 экз.

Издательство МУП «Хвалынская типография»  
под управлением Н. Попова.  
412780, г. Хвалынск, Типографский переулок 1.  
Тел. 2-17-86, 2-16-27.



**Автор книги – Жулидов Алевтин Владимирович,  
директор хвалынского речного порта**

